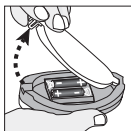


Electronic Pooltester SmartTest

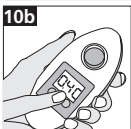
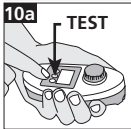
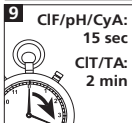
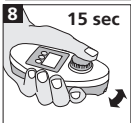
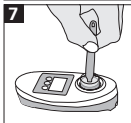
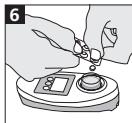
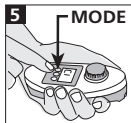
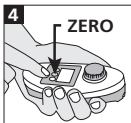
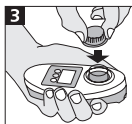
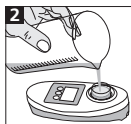
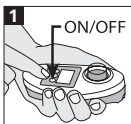
| | |
|----------------------|------|
| Instruction Manual | (GB) |
| Bedienungsanleitung | (DE) |
| Betjeningsvejledning | (DK) |
| Bruksanvisning | (SE) |
| Bruksanvisning | (NO) |



Frit Chlor / Fritt klor / Frittchlor / Free Chlorine / Freies Chlor
Total Chlor / Totalt klor / Totalklor / Total Chlorine / Gesamtchlor
pH-værdi / pH-Värde / pH-verdi / pH
Cyanursyre / Cyanursyra / Cyanursyre / Cyanuric acid
Alkalinitet / Alkalinity / Alkalität
Brom / Bromine



Fitting the battery/ Batteriewechsel/ Batteriskifte/ Batteribyte/ Batteriskifte



Technical Data/ Technische Daten/ Tekniska data/
Tekniske data:

Cl : 0.1 - 6.0 mg/l Cl₂ (0-1 mg/l ± 0.1; 1-2 mg/l ± 0.2;
2-3 mg/l ± 0.4; 3-6 mg/l ± 0.5)

Br : 0.2 - 13.5 mg/l Br₂ (0 - 2 mg/l ± 0.2;
2 - 4 mg/l ± 0.4; 4 - 7 mg/l ± 0.8 mg/l;
7 - 13.5 mg/l ± 1.1 mg/l)

pH : 6.5 - 8.4 pH (± 0.2 pH)

CyA : 1 - 50 mg/l Cys (± 10 mg/l),
50 - 160 mg/l Cys (± 20 mg/l)

TA : 0 - 300 mg/l CaCO₃ (± 50 mg/l)

Light Source/ Optik/ Lens/ Optikk:

LED: $\lambda = 530 \text{ nm}$

Battery/ Batterie/ Batterier/ Batteri:

2 x AAA (1.5 V), LR03

Auto-Off/ Automatisk sluk:

300 sec

Ambient Conditions/ Umgebungsbedingungen/
omgivelses-betingelser/ Miljöför-hållanden:

T = 5-40°C

Waterproof/ Wasserdicht/ Kapslingsklasse/ Vat-
tentät/ Vanntett/Vandtæt:

Analog IP68, 1 h @ 0.1 m

Conformity/ Konformität/ Overensstemmelse/
Märkning/ Konformitet: CE

SmartTest – User's Instructions

SmartTest is a modern, electronic instrument (photometer) designed for safe measurement of water quality in swimming pools and large spas.

SmartTest meets the rating requirements of IP68, but the photometer should be treated so the risk of water/humidity entering the instrument is minimized!

Important notes

Tablet reagents are intended for chemical water testing and analysis only and may not be used for other purposes.

Caution

Potentially harmful if the tablet reagents are swallowed.



Do not swallow

Keep the tablet reagents out of the reach of children.

If swallowed, you can contact the Poison Center Berlin, Germany tel. no.: +49 30 30686 790 or find information in the safety data sheets with information on the risks and first aid measures at www.lovibond.com/support Download MSDS by entering the product name of the reagent tablets.

Before you start

Insertion and replacement of batteries:

Battery type 2 x AAA, LR 03, 1.5 V.

Only perform when the device is dry: Open the battery compartment on the underside of the device. Pay attention to the correct polarity of the batteries. Make sure that the battery compartment cover is firmly seated when closed.

Attention: Do not use rechargeable batteries!



Replace the batteries if this symbol appears in the display.

Warranty

SmartTest is warranted to be free from manufacturing defects for two years.

User's Instructions (see pictures)

Never immerse SmartTest in the water when doing a water test.

To ensure smooth operation we recommend using Smart-Test as follows:

1. Turn on the photometer by pressing the ON/OFF key. The display will read 0.
2. Fill the test chamber with the water to be tested using for instance a drinking cup. Rinse the test chamber and lid a couple of times before filling the chamber.
3. Install the grey lid on the test chamber.
4. Do a zero calibration by pressing the Zero/Test key. 000 will flash for about 8 seconds. The display will then read 0.0.0.
5. Select Analysis using the Mode key. By pressing the key once, the photometer will switch between: Cl (Free and total chlorine) -> pH -> TA (Alkalinity-M) -> CyA (Cyanuric acid) -> and from then start afresh with Cl.
6. Remove the lid and add the reagent tablet provided.

For the measurement of use reagent table

| | |
|----------------------------------|--|
| Cl : Free chlorine (ClF) | DPD no.1 (for photometer - black print) |
| Cl : Total chlorine (ClT) | Add an extra DPD no. 3 (for photometer - black print) |
| Br : Bromine | DPD no.1 (for photometer - black print) |
| pH : pH Value | Phenol red (for photometer - black print) |
| TA : Alkalinity-M | ALKA-M (for photometer - black print) |
| CyA : Cyanuric acid | CyA - Test (for photometer - black print). |

7. Crush the reagent tablet using the stirrer and mix to dissolve completely.
8. Close the test chamber with the grey lid. Rock the photometer for about 15 seconds without shaking it.
9. Next allow the photometer to rest for 15 seconds (for measuring free chlorine, bromine, pH-value and cyanuric acid) or for 2 minutes (for measuring total chlorine and Alkalinity-M).

10. Press the Zero/Test key. The display will show a flashing line --- for about 6 seconds. The photometer displays the test result. The display may also read LOW (showing that the lower limit of the measuring range has been exceeded) or HIGH (showing that the upper limit of the measuring range has been exceeded).

Repeat the test: Press the Zero/Test key.

Selection of alternative measurement: Press the Mode key and scroll through the menu options until the required measurement is reached.

Cleaning:

Once the measurements have been completed, rinse the test chamber, lid and stirrer in cold water and dry the SmartTest photometer. This procedure will ensure that no water is left on the photometer. If the SmartTest photometer is placed in the case provided, it is recommended to leave the lid open until the photometer is dry and acclimatized. During transportation it is recommended to keep the SmartTest photometer warm and dry. It is not recommendable to leave the photometer in an unheated vehicle.

Prevention of measuring errors

- For analysis purposes only use reagent tablets with black print on the foil (for photometer).
- The reagent tablets should always be transferred from the foil to the water sample without getting into contact with the fingers.
- Make sure the lid is completely closed when performing the zero calibration and testing.
- Rinse the test chamber, lid and stirrer carefully after each test.

- **Important!** A very high chlorine content (higher than 20 mg/L) will cause a measuring error. For that reason make sure to observe the tablet while it is being crushed. If it turns very red and the photometer does not read HIGH, the sample should be diluted before a correct measurement can be made.



Important disposal instructions for batteries and accumulators

EC Guideline 2006/66/EG requires users to return all used and worn-out batteries

and accumulators. They must not be disposed of in normal domestic waste. Because our products include batteries and accumulators in the delivery package our advice is as follows :

Used batteries and accumulators are not items of domestic waste. They must be disposed of in a proper manner. Your local authority may have a disposal facility; alternatively you can hand them in at any shop selling batteries and accumulators. You can also return them to the company which supplied them to you; the company is obliged to accept them.



Important Information

To Preserve, Protect and Improve the Quality of the Environment Disposal of Electrical Equipment in the European Union

Because of the European Directive 2002/96/EC your electrical instrument must not be disposed of with normal household waste!

Wendt & Sørensen A/S will dispose of your electrical instrument in a professional and environmentally responsible manner. This service, **excluding the cost of transportation** is free of charge.

This service only applies to electrical instruments purchased after 13th August 2005.

Send your electrical WS-instruments for disposal freight prepaid to your supplier.

DE Herzlichen Glückwunsch zum Erwerb des Smart-Test, dem elektronischen Pooltester. Der Tester ist ein batteriebetriebenes Messgerät, das bestimmte Wasserinhaltsstoffe zusammen mit den beiliegenden Reagenztabletten bestimmt. Der Tester und die Tabletten sind ausschließlich für die in der Tabelle genannten Bestimmungen im nicht-gewerblichen Bereich bestimmt und darf nicht zu anderen Zwecken verwendet werden. Lesen Sie bitte diese Anleitung und die besonderen Hinweise aufmerksam vor der ersten Benutzung durch.

Besondere Hinweise

Reagenztabletten sind ausschließlich für die chemische Wasseruntersuchung bestimmt und dürfen nicht für andere Zwecke verwendet werden.



Vorsicht! Mögliche Risiken beim Verschlucken der Reagenztabletten.

Nicht Verschlucken! Reagenztabletten dürfen nicht in die Hände von Kindern gelangen.

Im Fall von Verschlucken erhalten Sie Informationen durch den Giftnotruf Berlin, Germany, Tel.: +49 30 30686 790 oder in den Sicherheitsdatenblättern mit Hinweisen zu Gefährdung und Erste Hilfe Maßnahmen unter www.lovibond.com/support MSDS Download unter Angabe des Produktnamens der Reagenztabletten.

Bevor Sie starten

Einlegen und Wechsel der Batterien:

Batterietyp 2 x AAA, LR 03, 1,5 V.

Nur bei trockenem Gerät durchführen: Öffnen Sie das Batteriefach an der Geräteunterseite. Achten Sie auf die richtige Polung der Batterien. Achten Sie auf einen festen Sitz des Batteriefachdeckels beim Verschließen.

Achtung: Keine wiederaufladbaren Batterien verwenden!



Wechseln Sie die Batterien wenn im Display dieses Zeichen erscheint.

Garantie

Ab Verkaufsdatum beläuft sich die Gewährleistung für das wasserdichte SmartTest auf einen Zeitraum von 2 Jahren.

Inbetriebnahme (siehe Bilder)

1. Gerät mit der Taste ON/OFF einschalten. In der Anzeige erscheint: "0". Nullabgleich für alle Methoden machen:
2. Füllen Sie die Probenkammer vollständig mit dem zu analysierenden Wasser unter Verwendung eines Bechers oder einer Tasse (siehe Bild). Dabei das Gerät leicht hin- und herschwenken.
3. Die Probenkammer mit dem grauen Deckel verschließen.
4. Die Taste ZERO/TEST drücken. "000" blinkt ca. 8 Sekunden. Danach erscheint in der Anzeige "0.0.0".
5. Analyse mit der Taste MODE wählen: Cl (freies Chlor/ Gesamtchlor) → pH → TA → CyA → Br → Cl ... (Scroll).
6. Den Deckel abnehmen und die entsprechende Tablette zugeben.

| Methode | entsprechende Tablette |
|---------------------------------|-------------------------------|
| ClF : Freies Chlor (ClF) | DPD No.1 |
| ClT : Gesamtchlor (ClT) | DPD No.1 + DPD No.3 |
| pH : pH-Wert | PHENOL RED PHOTOMETER |
| CyA : Cyanursäure | CyA-Test |
| TA : Alkalinität-M | ALKA-M-PHOTOMETER |
| Br : Bromine | DPD No.1 |

7. Tablette mit dem Rührstab zerdrücken und durch Umrühren vollständig auflösen.
8. Die Probenkammer mit dem grauen Deckel wieder verschließen. Das Gerät für ca. 15 Sekunden hin- und herschwenken, nicht schütteln.
9. Danach das Gerät ruhig halten und bis zum Test von ClF/pH/CyA/Br: 15 sec bzw. bis zu Test von ClT/TA: 2 min warten.
10. "Zero/Test" drücken. Symbol "---" blinkt ca. 6 Sekunden. In der Anzeige erscheint das Ergebnis (mg/l). Oder:

LOW Messbereich unterschritten

HIGH Messbereich überschritten

Test wiederholen Drücken der Taste "Zero/Test"

Andere Methode Neue Wasserprobe nehmen.

Drücken der Mode Taste und scrollen. Test durchführen.

Neuer Nullabgleich (Option)

Drücken der Taste "Zero/Test" für 2 sec

Umrechnungstabelle für Wasserhärte

| | mmol/l $K_{S4.3}$ | °dh | °e | °f |
|----------------------------|-------------------|-------|------|------|
| 1 mg/l $CaCO_3 \triangleq$ | 0.02 | 0.056 | 0.07 | 0.10 |



Wichtiger Entsorgungshinweis zu Batterien/ Akkus

Jeder Verbraucher ist aufgrund der Batterieverordnung (Richtlinie 2006/66/EG) gesetzlich zur Rückgabe aller ge- und verbrauchten Batterien bzw. Akkus verpflichtet. Die Entsorgung über den Hausmüll ist verboten. Da auch bei Produkten aus unserem Sortiment Batterien und Akkus im Lieferumfang enthalten sind, weisen wir Sie auf folgendes hin:

Verbrauchte Batterien und Akkus gehören nicht in den Hausmüll, sondern können unentgeltlich bei den öffentlichen Sammelstellen Ihrer Gemeinde und überall dort abgegeben werden, wo Batterien und Akkus der betreffenden Art verkauft werden. Weiterhin besteht für den Endverbraucher die Möglichkeit, Batterien und Akkus an den Händler, bei dem sie erworben wurden, zurückzugeben (gesetzliche Rücknahmepflicht).



Wichtige Information - Um die Qualität unserer Umwelt zu erhalten, beschützen und zu verbessern Entsorgung von elektronischen Geräten in der Europäischen Union

Aufgrund der Europäischen Verordnung 2002/96/EC darf Ihr elektronisches Gerät nicht mit dem normalen Hausmüll entsorgt werden!

Wendt & Sørensen A/S entsorgt ihr elektrisches Gerät auf eine professionelle und für die Umwelt verantwortungsvolle Weise. Dieser Service ist, **die Transportkosten nicht inbegriffen**, kostenlos.

Dieser Service gilt ausschließlich für elektrische Geräte die nach dem 13.08.2005 erworben wurden.

Senden Sie Ihre zu entsorgenden WS-Geräte frei Haus an Ihren Lieferanten.

Tillykke med købet af SmartTest, den elektroniske pooltester. Testeren er et batteridrevet måleapparat, som sammen med de vedlagte reagenstabletter måler bestemte vandindholdsstoffer. Testeren og tabletterne er udelukkende beregnet til de bestemmelser, der er nævnt i tabellen, og til ikke-erhvervsmæssig anvendelse og må ikke anvendes til andre formål. Læs denne vejledning og de særlige henvisninger opmærksomt igennem før den første brug.



Vigtige noter

Reagenstabletterne er beregnet til kemisk vandanalyse, og må ikke benyttes til andet formål.



Forsigtig

Reagenstabletterne kan være farlige ved indtagelse.

Må ikke indtages

**Reagenstabletterne skal opbevares
utilgængeligt for børn**

Nødtelefon: Giftlinjen, +45 82 12 12 12. Alternativt henvises til punkt 3. Fareidentifikation og punkt 4. Førstehjælpsforanstaltninger i leverandørbrugsanvisningen, der kan downloades på www.lovibond.com/support under „MSDS Download“ ved indtastning af produktnavnet på reagenstabletterne.

Før du begynder

Isætning og udskiftning af batterierne:

Batteritype 2 x AAA, LR 03, 1,5 V.

Må kun udføres, når apparatet er tørt: Åbn batterirummet på undersiden af apparatet. Sørg for, at batteripolerne vender rigtigt. Sørg for, at låget til batterirummet lukkes, så det sidder fast.

Opmærksomhed: Brug ikke genopladelige batterier!



Udskift batterierne, når dette symbol vises på displayet.

Garanti

Fra salgsdatoen gælder garantien for SmartTest i et tidsrum på 2 år.

Opstart (se billeder)

1. Tænd for enheden på ON/OFF-tasten. Displayet viser „0“. Foretag nulkalibrering (fælles for samtlige metoder):
2. Fyld med en kop (se billede) prøvekammeret med det vand der skal analyseres.
3. Luk prøvekammeret med det grå låg.
4. Tryk på ZERO/TEST-tasten. „000“ blinker i ca. 8 sekunder. Displayet viser herefter „0.0.0“.
5. Vælg analyse med MODE-tasten: Cl (frit chlor/totalt chlor) → pH → TA → CyA → Br → Cl ... (forfra).
6. Tag låget af og tilsat den tilhørende reagenstablet.

| Fremgangsmåde | påkrævet reagenstablet |
|----------------------|-------------------------------|
|----------------------|-------------------------------|

| | |
|-------------------------------|----------|
| CIF : Frit chlor (ClF) | DPD No.1 |
|-------------------------------|----------|

| | |
|---------------------------------|---------------------|
| CIT : Totalt chlor (ClT) | DPD No.1 + DPD No.3 |
|---------------------------------|---------------------|

| | |
|----------------------|-----------------------|
| pH : pH-værdi | PHENOL RED PHOTOMETER |
|----------------------|-----------------------|

| | |
|-------------------------|----------|
| CyA : Cyanursyre | CyA-Test |
|-------------------------|----------|

| | |
|-------------------------|-------------------|
| TA : Alkalinitet | ALKA-M-PHOTOMETER |
|-------------------------|-------------------|

| | |
|------------------|----------|
| Br : Brom | DPD No.1 |
|------------------|----------|

7. Knus reagenstabletten med rørestaven og opløs den fuldstændigt ved omrøring.
8. Luk prøvekammeret med det grå låg. Vug enheden i ca. 15 sekunder uden at ryste den.
9. Hold dernæst enheden i ro og vent i 15 sekunder (ved test for ClF/pH/CyA/Br) eller 2 minutter (ved test for CIT/TA).
10. Tryk på ZERO/TEST. Displayet viser en blinkende streg "----" i ca. 6 sekunder. Displayet viser resultatet (mg/l). Eller:
LOW Måleområdet nedre grænse overskredet
HIGH Måleområdet øvre grænse overskredet

Gentag test Tryk på ZERO/TEST-tasten

Valg af anden metode

Tag ny prøve. Tryk på MODE-tasten og rul gennem valgmulighederne. Udfør test.

Ny nulkalibrering (option)

Tryk på ZERO/TEST-tasten i 2 sekunder.

Omregningstabel Basicitet-M for vandets hårdhed

| | mmol/l $K_{S4.3}$ | °dh | °e | °f |
|----------------------------|-------------------|-------|------|------|
| 1 mg/l $CaCO_3 \triangleq$ | 0.02 | 0.056 | 0.07 | 0.10 |



Vigtige informationer vedr. bortskaffelse af batterier

I henhold til batteridirektivet (2006/66/EF) er enhver forbruger lovmæssigt forpligtet til at aflevere alle brugte og udtjente batterier med henblik på miljørigtig bortskaffelse.

Det er forbudt at bortskaffe batterier som almindeligt affald. Da der følger batterier med til nogle af produkterne i vores sortiment, gør vi opmærksom på følgende:

Brugte batterier må ikke smides i skraldespanden, men kan derimod gratis afleveres ved offentlige indsamlingssteder/kommunens genbrugsstationer eller alle steder, hvor der sælges batterier af den pågældende type. Desuden har slutbrugere også mulighed for at aflevere batterier til den forhandler, hvor de pågældende elementer blev købt (lovmæssig tilbagetagelsespligt).

Vigtige informationer

Med henblik på at bevare, beskytte og forbedre miljøkvaliteten Bortskaffelse af elektronisk udstyr i den Europæiske Union



I henhold til det europæiske direktiv 2002/96/EC må elektronisk udstyr ikke bortskaffes som almindeligt affald!

Wendt & Sørensen bortskaffer dit elapparat på professionel og miljøforsvarlig vis. Bortset fra transportomkostningerne er denne service gratis.

Bortskaffelsesservicen gælder udelukkende for elektrisk udstyr, som er købt efter den 13.08.2005.

Udstyr fra WS, som du ønsker at bortskaffe, kan du sende til din leverandør.

SE Grattis till din nya elektroniska pooltestare Smart-Test. Testaren är en batteridriven mätenhet som tillsammans med medföljande reagenstabletter påvisar vissa innehållsämnen i vatten. Testaren och tableterna får endast användas för de ändamål som anges i tabellen inom ej industriella områden. Användning för andra ändamål är inte tillåtet. Läs igenom den här bruksanvisningen och specialanvisningarna noggrant innan du börjar använda produkten.

Särskilda anteckningar

Reagenstabletter är endast avsedda för kemisk vattenanalys och får inte användas för andra ändamål.



Se upp

Möjliga risker vid förtäring av reagenstabletter.

Får ej förtäras

Reagenstabletter ska förvaras oåtkomligt för barn.

Vid förtäring kan du få mer information från Giftinformationscentralen, Karolinska sjukhuset, tfn 08-33 12 31. Information finns även i säkerhetsdatabladerna med anvisningar gällande risker och första hjälpen på www.lovibond.com/support MSDS Download. Ange reagenstabletternas produktnamn.

Innan du sätter igång

Sätta i och byta batterier:

Batterityp 2 x AAA, LR 03, 1,5 V.

Får endast genomföras när produkten är torr:

Öppna batterifacket på enhetens undersida. Se till att batterierna sätts i med rätt polaritet. Stäng batterifackets lock ordentligt.

Var uppmärksam: Använd inte laddningsbara batterier!



Byt batterier när denna symbol visas på displayen.

Garanti

Från fakturadatum gäller 2 års garanti på SmartTest.

Användaranvisningar (se bilder)

1. Sätt på apparaten med knappen ON/OFF. På displayen visas "0". Nollställ för alla metoder.
2. Fyll provkammaren med vatten (se bild).
3. Förslut provkammaren med det grå locket.
4. Tryck på knappen ZERO/TEST. "000" blinkar under cirka åtta sekunder, därefter visas "0.0.0" på displayen.
5. Välj analys med knappen MODE: Cl (fritt klor/ totalt klor) → pH → TA → CyA → Br → Cl ... (Scroll).
6. Öppna locket och lägg i önskad tablett.

| Metod | Använd tablett |
|--------------------------------|-----------------------|
| CIF : Fritt klor (ClF) | DPD No.1 |
| CIT : Totalt klor (ClT) | DPD No.1 + DPD No.3 |
| pH : pH-värde | PHENOL RED PHOTOMETER |
| CyA : Cyanursyra | CyA-Test |
| TA : Alkalinitet-M | ALKA-M-PHOTOMETER |
| Br : Brom | DPD No.1 |

7. Krossa tablettens med omröringsstaven och rör om tills den är helt upplöst.
8. Förslut provkammaren med det grå locket igen. Vicka apparaten fram och tillbaka under cirka 15 sekunder. Skaka inte.
9. Håll sedan apparaten stilla. Vid test av ClF/pH/CyA/Br: 15 sekunder. Vid test av ClT/TA: Två minuter.
10. Tryck på knappen "Zero/Test". En strecksymbol "---" blinkar under cirka sex sekunder. Resultatet visas på displayen (mg/l). Eller:

| | |
|-------------|-------------------------|
| LOW | Mätområdet underskridet |
| HIGH | Mätområdet överskridet |

Upprepa test

Tryck på knappen "Zero/Test".

Andra metoder

Ta nytt prov. Tryck på knappen "Mode" och bläddra. Utför testet.

Ny nollställning (Alternativ)

Håll knappen "Zero/Test" intryckt under två sekunder.

Omräkningstabell Alkalinitet-M för vattnets hårdhet

| | mmol/l $K_{S4.3}$ | °dh | °e | °f |
|----------------------------|-------------------|-------|------|------|
| 1 mg/l $CaCO_3 \triangleq$ | 0.02 | 0.056 | 0.07 | 0.10 |



Viktig information om omhändertagande av batterier och ackumulatörer

Alla konsumenter är till följd av batteridirektivet (direktiv 2006/66/EG) enligt lag skyldiga att lämna tillbaka alla använda eller uttjänta batterier och ackumulatörer.

Bortskaffande via hushållssoporna är förbjudet. Eftersom vissa produkter i vårt sortiment även levereras omfattande batterier och ackumulatörer upplyser vi om följande:

Uttjänta batterier och ackumulatörer är inga hushållssopor utan kan kostnadsfritt lämnas till kommunens insamlingsställe eller till alla ställen där batterier och ackumulatörer av samma typ säljs. Dessutom kan slutkonsumenten lämna tillbaka batterier och ackumulatörer till den butik där de har inköpts (laglig insamlingskyldighet).



Viktig information

För att bevara, skydda och förbättra miljön

Omhändertagande av elektrisk och elektronisk utrustning inom den Europeiska unionen

Enligt det europeiska direktivet 2002/96/EG får inte elektrisk och elektronisk utrustning bortskaffas via de normala hushållssoporna!

Wendt & Sørensen A/S tar hand om er elektriska eller elektroniska utrustning på ett professionellt och för miljön ansvarsfullt sätt. Denna tjänst är med undantag för fraktkostnaderna kostnadsfri. Tjänsten gäller endast för elektrisk och elektronisk utrustning som har inköpts efter den 13 augusti 2005. Skicka den WS-utrustning som ska omhändertas till er leverantör.

Gratulerer med den elektroniske bassengmåleren SmartTest. Den batteridrevne måleren brukes i kombinasjon med de medfølgende reagenstablettene for å fastslå bestemte innholdsstoffer i vannet. Måleren og tablettene er ikke beregnet for kommersiell bruk, og skal kun benyttes til formålene som er angitt i tabellen. Les nøye gjennom denne bruksanvisningen og de særskilte merkningene før førstegangsbruk.



Viktige notater

Reagenstablettene er kun beregnet på kjemiske vannprøver, og skal ikke brukes til andre formål.



Forsiktig

Svelging av reagenstablettene kan være farlig.

Skal ikke svelges

Oppbevar reagenstablettene utilgjengelig for barn.

Hvis tablettene svelges, kan du ringe giftinformasjonssentralen på tlf.nr.: 22 59 13 00, eller lese mer om risikoer og førstehjelpstiltak i sikkerhetsdatabladene på www.lovibond.com/support. For å finne og laste ned riktig sikkerhetsdatablad klikker du på „MSDS Download“ og angir produktnavnet for reagenstablettene.

Før du starter

Sette inn og skifte batterier:

batteritype 2 x AAA, LR 03, 1,5 V.

Følgende skal kun gjøres når apparatet er tørt: Åpne batterirommet på undersiden av apparatet. Pass på at du setter inn batteriene riktig vei. Lukk batteridekslet, og sørg for at det sitter godt.

Attention: Ikke bruk oppladbare batterier!



Bytt batteriene når dette symbolet vises i displayet.

Garanti

Fra fakturadato gjelder 2 års garanti på SmartTest.

Merknader til brukeren (se bilder)



1. Slå på apparatet med ON/OFF-knappen. Displayet viser "0". Utfør nulljustering for alle metodene:
2. Fyll opp hele prøvekommeret med vann.
3. Lukk prøvekommeret med det grå dekslet.
4. Trykk på ZERO/TEST-knappen. Det blinker "000" i ca. 8 sekunder. Deretter viser displayet "0.0.0".
5. Velg analyse med MODE-knappen: Cl (frittlor/ totallor) → pH → TA → CyA → Br → Cl ... (scroll).
6. Ta av dekslet, og tilsett den aktuelle tablett.

| Metode | tablett som skal brukes |
|--------|-------------------------|
|--------|-------------------------|

| | |
|-----------------------------|-----------------------|
| CIF : Frittlor (ClF) | DPD No.1 |
| CIT : Totallor (ClT) | DPD No.1 + DPD No.3 |
| pH : pH-verdi | PHENOL RED PHOTOMETER |
| CyA : Cyanursyre | CyA-Test |
| TA : Alkalinitet-M | ALKA-M-PHOTOMETER |
| Br : Brom | DPD No.1 |

7. Knus tablett med rørepinnen, og rør helt til tablett er helt oppløst.
8. Lukk prøvekommeret igjen med det grå dekslet. Sving apparatet frem og tilbake i ca. 15 sekunder, ikke rist.
9. Deretter holdes apparatet rolig og frem til test av ClF/pH/CyA/Br: 15 sek. eller til test av CIT/TA: vent 2 minutter.
10. Trykk på "Zero/Test". Et streksymbol "---" blinker i ca. 6 sekunder. Resultatet vises på displayet (mg/l). Eller:

| | |
|-------------|-------------------------|
| LOW | måleområde underskredet |
| HIGH | måleområde overskredet |

Gjenta testen

Trykk "Zero/Test"-knappen

Annen metode

Ta ny prøve. Trykk Mode-knappen og scroll. Utfør test.

Ny nulljustering (alternativ)

Trykk på "Zero/Test"-knappen i ca. 2 sek.

Omregningstabell Alkalinitet-M for vannhardhet

| | mmol/l $K_{S4.3}$ | °dh | °e | °f |
|----------------------------|-------------------|-------|------|------|
| 1 mg/l $CaCO_3 \triangleq$ | 0.02 | 0.056 | 0.07 | 0.10 |



Viktig informasjon om avfallshåndtering av batterier

På grunn av batteridirektivet (direktiv 2006/66/EF) er forbrukere forpliktet til å levere tilbake alle brukte batterier.

Det er forbudt å kaste batterier sammen med husholdningsavfallet. Da produktene i vårt sortiment også inneholder batterier, vil vi med dette gjøre deg oppmerksom på følgende:

Brukte batterier skal ikke kastes sammen med vanlig husholdningsavfall, men kan leveres gratis på offentlige innsamlingssteder i kommunen eller der hvor batterier av samme type selges. Forbrukeren har også mulighet til å levere batteriene tilbake til den forhandleren som solgte dem disse (lovbestemt returplikt).



Viktig informasjon - For å opprettholde, beskytte og forbedre kvaliteten på miljøet vårt. Avfallshåndtering av elektroniske apparater i den europeiske union

Etter det europeiske direktivet 2002/96/EF skal ikke dette elektroniske apparatet kastes sammen med vanlig husholdningsavfall!

Wendt & Sørensen A/S avfallshåndterer det elektriske apparatet på en profesjonell måte og tar ansvar for miljøet. Denne servicen er gratis, bortsett fra transportkostnadene. Servicen gjelder bare for elektriske apparater som ble kjøpt etter den 13.08.2005.

Send WS-apparatene du vil kaste til din leverandør.

Instruction for use SmartTest (216100-WS)

Leveringsindhold

SmartTest

216100-WS

Testtabletter og Tilbehør

Scandinavian distributor:

Wendt & Sørensen A/S

Vølundsvej 18, DK 3400 Hillerød

Tel.(+45) 48253111; e-mail: info@w-s.dk